



協力  
 ㈱ディーパード/㈱ニッポン/㈱オフィスASOBO/㈱三船/㈱ロタクシオン/㈱フレステージ/㈱トップノート/Artist\*Artist/㈱プロダクションハコ  
 ㈱ワナック/㈱アフレ/㈱サムライム/㈱エキプロダクション/㈱ウイヴィアン/㈱グランツ/㈱メインキャスト/㈱オンテイナー/㈱オフィスパク/㈱ラザリス  
 アトリエうみ/㈱オフィスアンビシヨンス/劇団若/FM香川/三鷹イマジンミュージカル/㈱ミネハハ事務所/R18少年団

脚本  
草部文子

演出  
佐藤伸之/㈱オフィスパライア

演出助手  
伊藤貴子 海老原利奈

舞台監督  
川畑信介

舞台美術  
佐藤伸之

大道具  
㈱オフィスパライア

照明  
原宏昌/ライトスタッフ

音楽  
古澤正昭/SUNNY SIDE SOUNDS

撮影  
山崎有介/㈱ウィットロホッツ

衣装協力  
六本木 香和/三之助/㈱オフィスパライア

振付  
ホビー吉野

唄  
ミネハハ

デザイン協力  
磯詩織/六本木 香和

音楽制作  
青山知正

PHOTO  
松野誠/㈱オフィスジー

宣伝美術  
野崎淳之介

制作  
安ヶ平聡子 宿里文子

票券  
吉水恭子/芝居屋風雷軒 吉田卓弘

制作協力  
㈱オフィスパライア

広報協力  
荒井剛/㈱ベストチョイス

特別協力  
後藤千鶴/W-tool

プロモーター  
渡辺隆/和音オフィス

企画製作  
六本木 香和

演劇集団アトリエッジ/㈱サンディ

奈美木映里

脚本/草部文子 演出/佐藤伸之

# ぬばたまの淵

われても末に 逢わんとぞ想う

2011年10月22日(土)~30日(日) 俳優座劇場



脚本

草部文子

プロデューサー

奈美木映里

### ◆木曾義仲を書きたかった理由

私は、伝えられている「表の歴史」に隠されている「真実」に興味があります。よく言われるように、歴史は、勝った側の人たちによって残されたもの。「勝てば官軍」。「歴史は勝者の創ったもの」な訳です。

特攻隊の脚本を書くに当たり、自分で調べて、実際に色々な人に話を聞いた時、学校で習ってきた「第二次世界大戦」の歴史とは、ずいぶん違う印象を受けました。日本が野蛮で、アジアに侵略戦争をしていた...という話と、あまりに違う側面も知り、増々、懐疑的に歴史を捉えるようになって行きました。

語られなかった歴史の中にこそ、「真実」が静かに横たわっている...

### ◆ぬばたまの淵より真実は良く見える

マイケルジャクソンのスキャンダル疑惑を見聞きした時「真実」がどうであるかより、どちらの話の方が「面白い」かで、どんどん話がでつち上げられてゆく...と言う人間の愚かさ、流言への弱さも感じました。そんな思いの中で、私は昨年「ちはやぶる神の国」で「明智光秀」を書きました。歴史に裏切り者の悪名を残す「明智光秀」の真の姿とは...?そしてこの「ぬばたまの淵」では、歴史上、乱暴者で、行儀の悪い、非常識な田舎者というレッテルの貼られた「木曾義仲」と「木曾家の人々の真実を自分なりに考えて描きました。

三月十一日以降、間に包まれた日本において、やっと私にも真実が、見えて来た気がします。



「出会い」は、3年前のX JAPANと再結成。私宗家がXのメンバーから招待を受けた東京ドーム初日コンサート会場だった。(中略)その行徳先生に、「源氏木曾ノ義仲の舞台を公演します」と報告した脚本家兼プロデューサーに、先生は、「その源氏の末裔の宗家がこの会場に来ているから紹介しよう」とおっしゃった。そのときは、まだ、私が源宗家八幡殿37代「旭八幡」号し、清和源氏41代「源尊義」を襲名する前、源木曾ノ義仲34代宗家のころだ。これが、彼女、奈美木先生との最初の出会いだっただけ...

江戸時代の終わりを告げるように、黒船来航。そのとき、日本にやってきた世界の人たちが目のあたりにした美しき日本精神。だから、当時、ヤマト日本国は東方君主国と世界からたたえられ尊敬されていた。世界に類のない美的人間と評された志に殉ずる「サムライ」。今、よみがえるサムライ魂。Dj Be Beこと奈美木先生ひきいる、演劇集団アトリエッジ

奈美木先生と私宗家の【永遠のテーマ】

生きとし生けるすべてのものに  
幸あれ平安たれ

私たちに響き合うものは、私たちを強く結

### ◆「木曾義仲」に惚れたのは...

前置きが長くなりましたが、木曾義仲に惹かれたのは、「平家物語」に描かれた彼の周りの人々の姿からでした。特に「木曾最期」の下りで、散り散りになって、逃げてもおかしくない場面でも、従者達が皆最期迄、義仲を守り次々に討死にしてくる様子が描かれています。そして、粟津ヶ浜で最期は共にという約束を守って出会う義仲の親友、兼平との友情。最期にあたって、こんな従者や友がいる木曾義仲とは、きっと信じるに値する人物だったのだらうと思います。

更に言えば、巴御前のような強い女性を愛する事の出来た義仲とは本当に、懐の広い、大きな男だったのだらうとも、思いまします。正直なところ「巴」さんが、羨ましいです。(笑)。

### ◆「義仲」が繋いでくれた「縁」...

本当に不思議なのですが、偶然にもコンサート会場で、紹介して頂いた義仲三十四代宗家(当時)!!。なんで、東京ドームでそんな方と?と、丁度「ぬばたまの淵」を執筆中だったので、当時、腰が抜けそうになったのを覚えています。その宗家を紹介下さった方が、今回、義仲役の渡辺裕之さんと、御じつこんでおられると聞き、更に鳥肌が立ちました。

その後、清和源氏四十一代を襲名されてからも、宗家からは、叱咤激励頂き、いつも勇気を頂いております。どうもありがとうございます。

### ◆「鬼」となった崇徳院...

私が「ぬばたまの淵」で書いた「鬼」の光雲は「幸運」にもなれたはずの人物。理不尽な世の中を許せずに「鬼」となってしまう人間の話です。今回はその「光雲」を「崇徳院」として書かせて頂きました。なぜか、子供の頃から百人一首の「瀬をはやみ岩にせかるる滝川のわかれても末に逢はむとぞ思ふ」の歌が好きで、ずっと崇徳院が気になる人物だったので。

昔から私にとって、鬼は「強く、怖いモノ」ではなく、児童文学の「泣いた赤鬼」の話のように、どこか切なく哀しげな存在でした。「鬼は外へ福は内へ」と節分に巻く豆も、決して、鬼を「殺す」為のモノではなく、あくまでも「退散してもらおう」為のモノ。「鬼殺し」の民話は、存在せず、「鬼退治」である事。これは、すべての人間の中にある「鬼」の部分。これを「消滅させる事」は出来ないが「大人しくさせる事」は出来る...と、言っている気がしてなりません。

又、怨霊になったと言われる方(崇徳院、菅原道真、平将門など)を、神社にお祭りし強い「守り神」になって戴くという「御霊信仰」...私は、こういった日本独特の考え方が好きです。

今現在のこの日本の状況下においては、「鬼」の持つ、強い力を「善」として使い、長年にわたる「悪」を断ち、英断を振るべき時ではないかと、そんな風に思っています。

私の中にある「鬼」も、自分自身の「悪」を断つ為に使おう事ができればいいなと...

### 出演者・公演に

#### たずさわる皆さんへ

例年8月末〜11月は宗家外遊期間、源家聖職拝受後、日本伝統行事へのご奉仕も加わり、稽古はじめにうかがうことができず、この場から今一度、心身統一すべくお贈りしました。

### 宗家玉手箱

私宗家が人間としての機能や役割が終わり「この世」から消えさるとき、「なにが私にこの世のさうらう?」人はだれでもひとり裸で生まれ、ひとり裸で死んでゆくさためだ。だから、モノ、財産であれ、地位・名誉であれ、「私たちのもの」じゃない。この私の家柄だつて「私のもの」じゃない。それらは私たちがしばらく「この世」で生かされているあいだ、自分の志に忠じて自分の影のようにうしろからついてくる。「この世」でいつとき預かっているものにすぎない。

『本』に私のものがあるのなら、私が「この世」から消えさつたあとでも以前と同じように、ここに、「この世」のこつているもの「でなければならぬ」。だから、いま私がついているものは「私のもの」ではない。

日「ころから」縁をいただいた人たちに、わかち合えた親切と、どこまでもきびしくどこまでもやさしい大自然の愛のように、ま「ころ」でつみあげたおこないだけが、時間や場所をこえて「私」を創ってくたさる。

こゝた!

私宗家が「この世」から消えさつてもその

「人々の【こころ】に私は生きつつけるんだ。」「正義・愛・調和をもって「人のためにつくしたものだけ」が「本当に私のもの」になりうるんだ。

人はそれぞれの役割に応じて、皆さんの場合は「善」を通して、多くの人々に感動をあたえ、多くの人々の【こころ】にきざまれる、そんな人生を創ってほしい。

『人の世のために』という「お題目」をとなえるまえに、まずは「自分が存在するそのかたすみを照らす」という、『自分が絶対できること』からはじめる!

地位だの名誉だの財だの名だのといった、ためにすることのないおこない。この自分が照らした「ひとすじの光」が、それに共感する同志を生み、その同志が自分の足元を照らす...。百となり...。千となり...。ふりかえつてみると「万の光」力」となつてあまねく人々を照らす。

先祖源義仲ノ遺子たる禅宗曹洞宗御開祖道元禪師さまが、一生を通してかかげた「燈照隅万燈遍照」にならい、「一度かぎりの人生」イノチの絶えるさいこの最期まで、二度とはもたらぬ「今この瞬間」を思う存分生きてほしい。

「宗家玉手箱より抜粋」

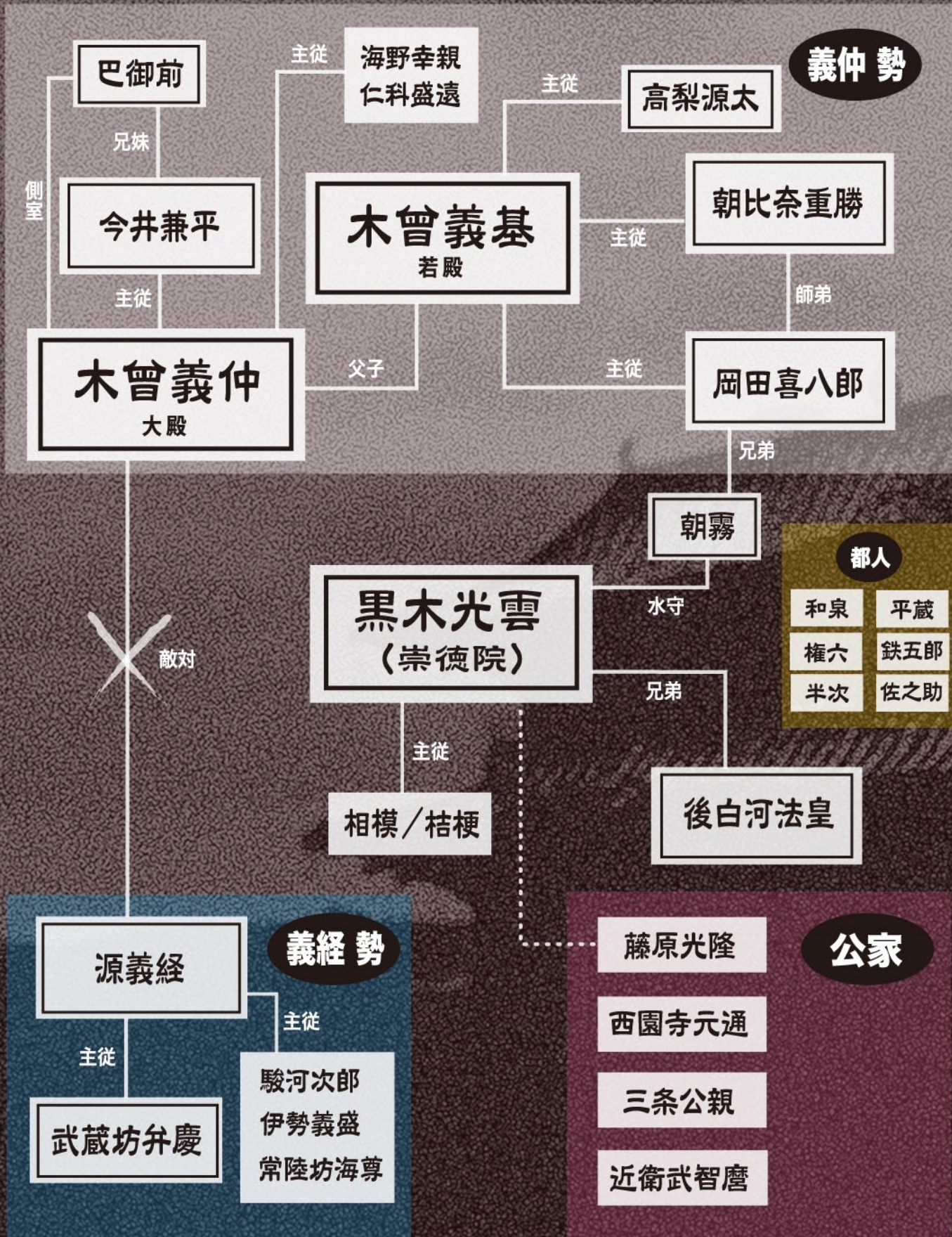


CD『祈り』福井幹  
アースヘヴンミュージック  
http://earthheaven.net/



日本神道の源流  
モンゴルシャーマン祭「神迎え」

# 人物相関図



## 演出 佐藤伸之

此の度はお忙しい中、俳優座劇場にご来場頂き、まことに有り難う御座います。  
本日、お送り致します作品「ぬばたまの淵」は、アトリエッジ唯一のダークサイドストーリーとの事。  
私がアトリエッジ(サンデイ)と出会い既に十年。  
これまで携わってきた作品は、老若男女を問わず楽しむことができる、さわやかなエンターテインメント作品ばかりでした。  
しかし、参加十作品目となる本作に限っては、数度にわたり再演されて来たダークサイドストーリー。  
これを、さらにタックに、さらに耽美に描き上げる為、私は五年ぶりに招集されたと言ふ事のようにです。

今年、三月十二日に未曾有の大震災が東北を襲い、日本中にその爪痕を残しました。  
今もまだその傷が癒えず、大変な悲しみと「苦勞」の中で、日々を過ごされている方々も大勢いらつしやいます。  
このような時期、アトリエッジがお送りする作品「ぬばたまの淵」は、戦乱渦巻く平安末期の京都を舞台に繰り広げられる平安幻想絵巻です。  
政治の腐敗、権力闘争など、現代と変わらぬ平安の世を背景に、光を求めるあまり闇に心囚われた鬼と、闇にさらされながらも光を求め続ける青年達の

葛藤を描き出しています。  
ドイツの哲学者、フリードリヒニーチェは「怪物と戦う者は、その過程で自分自身も怪物になることのないように気をつけなくてはならない。深淵をのぞく時、深淵もまたこちらをのぞいているのだ」と述べています。  
誰しも、心の中には闇が有り、心の何処かに鬼が潜んでいる。  
それは傲慢であったり、怠惰であったり、嫉妬や、憎しみ、怒りといったものなのかもしれません。  
それらと戦いつつも、受け入れ、向き合った時に、人は自分を悟るのかもしれない。

世の中の闇を描き、人の心の闇を描く事で、光を、希望を生み出す。  
それが、此の時期に「ぬばたまの淵」を上演する理由なのだ、私は確信しています。  
此処まで述べながら、果たしてどれほど描き出す事が出来たのか...  
それは御客様のみがお感じ頂ける事で御座います。  
どうぞ皆様、お手柔らかに。  
そして、ごゆるりとお楽しみ下さいませ。

### 佐藤伸之 (オフィスパラノイア)

引田天功プロデュース東京魔術団イリュージョンショー (構成 / 演出、2000~2002) / NHK 紅白歌合戦 (美川憲一イリュージョン演出補助、第48回~第52回) / 音楽の森国蔵コンサートホール「宮沢賢治のセロと音楽」(演出) / 目黒雅叙園主催「伝説テイメント劇場」(脚色 / 演出) / 鶴サンディ主催「飛行機雲」(脚色 / 演出、2002~2003) / 山梨県買川アートフェスタ参加「妖かしの夜」(脚本演出) / プレスオブライフバレエ団「THE CROSS」(パダクション演出) / 麗・地球博 東邦ガス ガスバビリオン (ショーアドバイザー) / 靖国神社奉納演劇「流れる雲よ」(脚色 / 演出) / ユニセフ チャリティ公演「SO WHAT」(脚本 / 演出、2007~2009) / 靖国神社奉納舞台「今昔舞劇 遊びの社」(脚本 / 振付 / 演出、2008~2011) / 甲斐善光寺「今昔舞劇 怪」(脚本 / 振付 / 演出、2005~2011) / USA NM SantaFeJIN Japanese Cultural Festival 6 / 「Grand Samurai Performasce」(構成 / 振付 / 演出) 他、舞台、イベント多数



## 物語

時は平安末期。  
親族たちの裏切りの果てに島流しにあった崇徳院は、それでも世のため祈りを捧げ続けていた。しかし、この世の平和をたたく願ひ、自らの血でたたためた写経を「呪いの書」と突き返された瞬間、民を思う深い愛情はこの世への恨みへと反転し、崇徳院は鬼へと姿を変えてしまふ。たつた二人、最後まで崇徳院を慕い続けた朝霧までもを斬り捨てて...  
同じころ、木曾義仲軍と源義経軍が最後の決戦を迎えていた。義経軍に圧されて敗北が濃厚となった義仲は、お家存続のために息子である義基を逃す。父ともにも最期まで戦う決意をしていた義基であるが、木曾家のため、深手を負いながらも生き抜くことを誓う。  
負けを悟っても命を賭して敵軍に向かう義仲と兼平、海野、そして義仲の遺志を継ぐ義基、重勝、喜八郎、源太。更に義仲の側室・巴御前も、仁科とともに落ち延びる。志し一つだった義仲軍は、それぞれ強い意志のもと、別々の運命を辿ることとなった。  
戦さと政治に翻弄され混沌とした京の都では、陰陽師の黒木光雲が都人たちの信頼を集めていた。人々の病を治し、食べ物を分け与え、苦勞を労う光雲。朝廷にも出入りしては、お気楽な公家たちの相手をし、また政治にも口を出していた。  
京の朱雀門へと逃れた義基たち一行は、黒木光雲と出会う。義基のために葉を煎じてくれていた光雲だが、次第にその表情を変えていく。  
物語が進むにつれて次第に明らかになる光雲の真実とは...

木曾義基

# 布川隼汰



1、自分自身の光の面、闇の面を教えてください。

光→本日ご来場下さった皆様の前でスポットライトを浴び、舞台上に立つ……これ以上の光の面はないと思います。僕が将来の夢として選んだこの世界で光を浴び続け、そして皆様に希望の光を贈ることができるよう、日々精進していきたいです。闇→都会で生活していると、セカセカして景色を見ず、嘘をつきながら生活している気がしてなりません。混雑した駅のホーム……人の波をかきわけ、自分の都合ばかりを考えて進んでしまいます。街には油断をすると闇に引き込まれてしまう環境が沢山あると感じる今日この頃です。

2、あなたの演じる木曾義基はどんな人物ですか？

不器用なほどの正義感を持つている人。自分が命の危機に立つても民を想い、家臣を想う心優しい若殿です。まだ若い感性で信じた道を突っ走って行こうとするところに起こる様々な悲劇、お見逃しなく。こんな人が日本の総理大臣だったらな……と、ふと思えます。

3、作品のみどころは？

天皇、武士、公家、都人、そして鬼と、それぞれ一人一人が「平安」という時代の象徴になっています。それぞれに持っている正義と、それぞれに持っている鬼の面、様々な思惑がごめく中で、全ての人が……

が「生懸命に生きている、そんな「平安」時代を見て、何かを感じて頂けたら幸いです。

4、お客様にメッセージをお願いします。

本日はご来場誠にありがとうございます。3月11日の震災以降、もしくはもっと前からかもしれないですが、今日日本は「闇」の時期に入っている気がします。しかし、闇からだからこそ見える「光」があると信じ、その「光」に向かって進んで行こうという思いで作品に取り組んでいます。皆様にその光が届くよう「生懸命頑張ります」ので是非最後までご覧ください。

ふかわしゅんた

星座・おとめ座

所属・アトリエジノ衛アーバード

TV「3年B組金八先生」/「黒いROCK」

映画「余命」

舞台「流れる雲よ」/「ちはやぶる神の国」/「めばたまの淵」

CM「ディダス スキンプロテクション」イメージキャラクター

黒木光雲(崇徳院)

# 市川博樹 (ARCHE)



1、自分自身の光の面、闇の面を教えてください。

難しい質問ですね……と言うのも、僕の中には光と見える様な部分がないからなんです。笑、強いて言うなら、光は背骨を折った時ですかね。非問進えていたら死んでいたかもしれない怪我で、あの時の父母の顔は今も忘れません。息子が背骨を骨折したと聞かされ病室に飛び込んで来た両親は、顔面蒼白、驚きのあまり正気を保っていませんでした。また舞台本番4日前と言うこともあり、公演を中止にせざるを得ない状態……それなのに、プロデューサー、演出家、脚本家、キヤスト仲間、スタッフ、沢山の人が心配してくれました……その時、心配をして頂いた感謝、そして生きていける事の感謝をあらためて強く感じました。必ず元氣にならなくてはいけない、一人で生きて来れた訳ではない、と。真っ白なベッドの上で助けず、毎日真っ白な天井を見つめ……真っ白な病室でそう思っているうちに心が白く清らかになり、身体全体が柔らかな光になった様でした……でも、退院し日々の生活に追われている内に、光はなくなりまして……。自分勝手な奴になっているのだと思います。そして闇が顔を出し始めます。

2、あなたの演じる黒木光雲(崇徳院)はどんな人物ですか？

闇は本当に色々あります。満員電車の中で背中当たるバッグを力で押し返してしまったり、人との会話でつい負けた様になってしまったり……と、自分勝手な闇がいくつもあります。

てに遠い島へ島流しにされ、あまりの怒りから噴死したと言われています。そしてその強い怨みから怨霊となり、天災や原因不明の大火災を起こしたとも言われています。兄弟や家族からことごとく裏切られてきた崇徳天皇。しかしその不幸な人生は、実の父が祖父だった事から始まっていると言われています……。

3、作品のみどころは？

登場人物が、信じたものの為に必死に生き、命果てていく姿です。

4、お客様にメッセージをお願いします。

大切なお時間を頂戴し、ご来場頂きまして誠に、有難う御座居ます。

鬼は鬼を呼びます……鬼が出ません様に。

いちかわひろき(アーチ)

星座・おとめ座 所属・ザ・サンデイ・アトリエジ

舞台「めばたまの淵」(スペース・ゼロ) 脚本

電二役「ちはやぶる神の国」(俳優座) ルイス

フロイス役「津波から逃ぐられ」(シブタヤ)

エルザール役(主演)/「BASARA」(俳優座)

映画「流れる雲よ」(小栗康二監督 2011年)

ナレーション「Tobira」(「T」)

CD「N.Y.」(「P」)

USEN・UNICE「MUSIC GARDEN」

FM FUJI「SUPER HITS TOP 40」

岡田喜八郎

# 東武志



1、自分自身の光の面、闇の面を教えてください。  
僕の「光」は、永遠に願っている世界平和の「夢」がある事です。そして光の源は、沢山の人や大自然からもらっています。それゆえに、愛と正義を持つて人に接し、如何に自然と共存して行く事が出来るかが、僕の人生のテーマです。そして僕自身の「闇」は、私欲「我」です。あれがほしい、我先にと常日頃、心に過る「我」が闇の部分だと思えます。又、大切な人や物に危害を加えられた時、僕は憎しみという感情が鬼を呼び起す事があります。しかし、憎しみの連鎖程、恐ろしい事は無いことも分かっています。闇に潜む我を鬼とするなら、鬼は常に人間の心に潜んでいる気がします。

2、あなたの演じる岡田喜八郎はどんな人物ですか？  
幼き頃に両親を亡くし、兄弟とも生き別れ、木曾義仲様に拾われ、木曾家の家臣として、生涯を捧げる若き侍。喜八郎のテーマは「無償の愛」です。

3、作品のみどころは？

この作品は平安時代末期、今から800年も昔の物語。想像もつぎつらこの時代を、演出家・佐藤伸之さんが様々な形で繊細に演出されている所は大きな見所だと思えます。所作や言葉遣いなど、役者として、苦勞は絶えませんでした(笑)。又、前述「憎しみの連鎖程恐ろしいものはない」と書きました、憎しみの連鎖を断ち切る為、人はどう生きていくべきなのか。そして、その憎しみを静める事は出来るのか。この作品を通して、その糸口を見出して頂けたら嬉しく思います。

4、お客様にメッセージをお願いします。  
3月11日の東日本大震災以降、急激に闇に隠れていたものが様々な形で顔を出して来ていると思います。今なお闇に隠されている情報源の中で何を考え、行動を起こして行くべきか。自ら真実を見抜く力を付けていかななくてはいけないと思います。僕が今「フタ」テイメントの世界から出来る事は、精一杯、命をかけて生きた人達を全身全霊で演じ切る事です。

あずまたけし

星座・ふたば座 所属・株式会社・アトリエジ  
ルーツは電氣大馬「NHK大河」『源平』久保菜穂役(2008)他「チカワキ」(2011)『北よなら、アルカ』(2010)『リゼン』(2009)『龍嶽のない花屋』(2008)など出演。最新映画は、『ドバイ・サン・バンス』(国際映画祭参加作品)『旅れる書』『KAMEKAZI』、『バーナナリテイ』としては全日NHKテレビFM音源で「東武志のトリムゲー」を生放送で担当中。3月11日以降は放送しボランティアや、数多くのチャリティイベントに出演中。意味は流行「滝治ひ他」。

東武志(アト)

<https://ameblo.jp/azuma-takeshi/>

【最近のTV出演】NHKBS時代劇「源平下伝」1話〜4話、曲曲舞臺役でレギュラー出演(2011年10/2〜23)／NHKドラマチック・アクトアス・ファイルでは、注目俳優としてドキュメント紹介される(2011年10/17)。

今井兼平

# 武智大輔



1、自分自身の光の面、闇の面を教えてください。  
あまり考えた事はありませんが、何事に対しても必死に取り組む姿が「光」で物事に対して辛い苦しいながらも耐えようとする姿が「闇」かなあ。辛い苦しい姿を人に見せたくないかも…

2、あなたの演じる今井兼平はどんな人物ですか？  
木曾義仲を幼き頃からの親友(兄のような存在)に持ち、実の妹である巴御前が、その義仲の女となり、義仲を兄と慕い自分の人生・命をかけて義仲を守ろうと…

果たして自分がそうなるか…???

3、作品のみどころは？

様々な人間模様…  
ご来場くださったお客様、人間の生きざま、自分ならどうされますか…?

4、お客様にメッセージをお願いします。

先ずを待つ。今年の3月11日から約7ヶ月が経ちますが、困難とも言える東日本大震災で犠牲になられた多くの方々の「冥福」をお祈り致しますと共に、未だ被災され不自由な生活をされ

ている多くの方々の「目も早い復興を願います。自分は表現者として、いろいろな作品を通して、命の大切さ、尊さを二人でも多く、の方々にお伝え出来たら…」と思えます。  
本日はご来場くださって本当に本当にありがとうございます。うございませう。

たけちだいすけ

星座・ふたば座 所属・株式会社・アトリエジ  
映画「風雲児」(久北安博 役) (原典監督 2006年) / 『龍嶽の門』(高森 役) (2004年) / 『龍嶽への道』(早本勘助 役) (2003年) 他多数出演  
舞台「乙もぎの消えた道」(脚本 兼 二役 民放連賞優秀賞作品) (2007) / 『2008年』(飛行機雲) 宇佐美大佐 役 / 『キャロル』(賞状勲賞作品) (2007) / 『2010年』(『流れる書』) 宇佐美大佐 役 (2011年) / 『龍嶽やくざ』(徳田幹事長 役) (2006年) (2008年) 他多数出演  
ラジオ FM徳島 「うさぎのしん」  
インターネットTV Net Live 「まほろばトーク」  
毎週日曜日 24時間生放送

## 相模

# しいま

しいま  
星産・てんびん座 所属・六本木香和  
映画 俳優座創立記念の作品『伊能忠敬の子午線』  
テレビドラマ『改札口』／『美人入り三人姉妹』  
NHKの人のビッグショー「バックダンサー」  
パレディ「笑っていいえさ」／『主君のランチ』  
2010年 上海万国日本産業館の舞台上にて六本木香和で「通り屋ジョー」を上演



経歴 「女性PH」／「女性自身」／FLASH

**1、自分自身の光の面、闇の面を教えてください**  
舞台上に立っているときに光で、普段が闇です。

東武志さんはリーサルから演じる真田幸村の勉強をされていて、ショーパブで24年演者をやらせて頂いてますが、東武志さんのように魂から役に入り込まれる方には会った事がない、つか、つか、お芝居で共演したいと願っています。  
アトリエジさんの代表作、流れる雲よりも何度も観劇させていただき……

**2、あなたの演じる相模はどんな人物ですか？**  
相模は崇徳院様の側で最後の最後まで、尽す女性です。

今回私が尊敬する東武志さんやアトリエジの皆様と同じ舞台上に立たせて頂きたい、何年か越しの夢がやっと叶いました。それも布川準汰さん俳優座劇場最年少初座長の華やかで縁起も良く凄いいい作品で……。私は48歳ですが夢を叶えるに年齢は関係ないと、本心から願えば必ず叶うと感じました。私の闇から光が射した瞬間でもありました。

**3、作品のみどころは？**  
漆黒の闇からでも小さくても光がとき放たれる作品です。

**4、お客様にメッセージをお願いします**  
布川準汰さん俳優座劇場最年少座長公演に出演させて頂ける事に感謝です。  
以前、岡田喜八郎役の東武志さんと舞台を二精させて頂く機会がありました。メインメンバーのお芝居のシーンで、一度もからむ事もなく終わってしまい……

今回のご縁に本当に感謝しております。この場をおかりして、アトリエジの社長、東武志さん、私にチャンスをくださいまして本当にありがとうございます。そして観劇に来て下さった皆様本当にありがとうございます。そして8年お世話になっている六本木香和劇場社長に感謝しています。ありがとうございました。  
P.S.: 相方の花澤ちゃん、さっしはちゃんを始め、応援して下さい。ありがとうございました。

## 武蔵坊弁慶

# 就見亮



**1、自分自身の光の面、闇の面を教えてください**  
光の面は自信家、闇の面は苦勞人(自虐)

ご来場誠にありがとうございます。私は暗い闇程良く見える光、いわば星のようにキラキラ輝けるように時代を生きますので、是非是非お手柔らかに御観覧よろしく願いいたします。

**2、あなたの演じる武蔵坊弁慶はどんな人物ですか？**  
誰もが知っている武蔵坊弁慶、誰もが知っているが謎の多い人物。ただ、物語にもなり、歌舞伎の演目にもなり、たくさんの方に愛されている人物。演出家の佐藤さんからは、「ガンダムで言う」と義経はガンダム、弁慶はGファイターだって言われたっけ、僕もそう思う。

**3、作品のみどころは？**  
義経軍のチームプレイ。各々の絆。  
高身長で華麗に難手を振り回す弁慶(でありたい)。

**4、お客様にメッセージをお願いします**  
ご来場誠にありがとうございます。

わしみりよう  
星産・おとめ座 所属・菊フレステージ  
ミュージカル「テニス」主演(上原智美演出)  
「八人の夜」(元政一演出)  
「ご様子の船屋」(中井隆夫演出)  
「義経」(佐山幸三演出)／Bewith プロデュース  
LONG KISS GOODNIGHT)／Bewith TOKYO  
「龍馬大伝」／Bewith /DOLBY DIGITAL  
「グレイホーン」(中井隆夫演出)／Bewith  
「オナト」(神山由和演出)／「運命」(中野新一演出)／「八犬伝」(河野潔演出)／NOCOROL(河野克宣演出)

## 仁科盛遠

# 真京孝行



**1、自分自身の光の面、闇の面を教えてください**  
自分の目で見える所が光、見えない所が闇。  
自分が理解出来る所が光、理解出来ない所が闇。  
そして自分がステージに立っている時が光であり、立っていない時が闇である。(笑)

**2、あなたの演じる仁科盛遠はどんな人物ですか？**  
木曾義仲軍の四天王の一人。木曾家の為に尽力し、大切なモノをとにかく守る。武士の中でも攻めよりも守り重視タイプ。

しんきょう つかゆき  
星産・かに座 所属・菊フレステージ  
舞台「らびきの船」(池野浩一 健彦役) (主演)／アトリエジ  
「エッセイ」／「アイコ」／「クレオ」  
王座 (主演) / Gold.地下「おはせ」／「スイートホーム」  
ムス劇団「岩谷 晴吉役シナター」(黒澤花佳)／「藤」として、天国は通くすの町」(本城通規 長役) (PAGET)／「夏・恋を聞く」(芸術者小ホール)／「チヤルト」(ザ・アート) Gold.地下「Dobby」

**3、作品のみどころは？**  
ストーリーはもちろんです。舞うような殺陣、激しい

舞踊も必見です。  
**4、お客様にメッセージをお願いします**  
皆様へ何かを感じていただける様に、心も体も躍動させます！  
チーム二丸となり創り上げた舞台、最後までお付き合いです。ありがとうございました！  
本日はご来場誠に有難う御座います！

## 朝霧

# 菊地創



**1、自分自身の光の面、闇の面を教えてください**  
自分の光の面は闇の面を隠そうとする所、闇の面は素の部分かな、と思います。自分が隠しているコンプレックスや短所の部分は闇ですが、それはあくまで主観的な見方で、素が漏れ出してしまう時、に喜ぶ周りの顔を見ると、実はそれこそが自分の一番光る個性なのでは……?と思う事もしばしば。その場合、それを隠そうとする「光」は「闇」になる訳です……。

**2、あなたの演じる朝霧はどんな人物ですか？**  
僕の演じる朝霧は、自分の仕事にプライドを持ち、痛い程真直な人です。祈りに生きている部分

は僕自身も重なる部分がありますが、それ以外は見習いたい部分があるキャラクターの持ち主です。

**3、作品のみどころは？**  
時代を超えて現代にも訴えかけるメッセージですね。どの時代も人間の本質は変わらず、弱い生き物ですが様々な形の愛や想いがそれを超越する事も出来る。今の日本に生きる私達にとって大切なメッセージがあります。

**4、お客様にメッセージをお願いします**  
本日はご来場頂き、誠にありがとうございます。お楽しみ職けましたでしょうか？  
僕自身初の時代劇、解らない事だらけの中、必死に稽古に取り組みました。  
どうぞ、その成果が皆様が届きますように……

きくちはじめ

星産・てんびん座 所属・プロダクションバオ  
1991年にTOKYO FM少年合唱団に入団  
数々の演劇会やオペラに出演、15歳で単身渡米  
NYブロードウェイのミュージカル盛成所AMD  
にてミュージカルに重要な役を学び、帰国後は主に舞台を中心に活躍。  
これまでの主な出演作品  
ミュージカル「THE STAG」他  
舞台「SAMURAI」／「KING OF」／「ロバ」  
「P」／「闇夜(演劇)」／「女(演劇)」他



藤原光隆 條



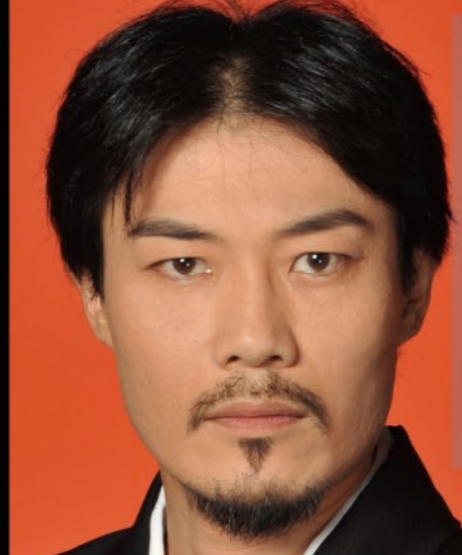
1、自分自身の光の面、闇の面を教えてください... 僕自身の光の部分は活発で正義感が強く、困った人の頼みは断る事の出来ない、所だと思いたい。闇の部分は、沖繩から上京してお金を稼ぐ、ものすごく空腹な時に、子供が食べるアイスクリームを奪い取ろうと思った瞬間だ(笑)

桔梗 足立雄大郎



1、自分自身の光の面、闇の面を教えてください... 光の面は、情熱なところ... 闇の面は、ちょっとした事でうじうじ考えたり落ち込んだりしちゃうところですかね(笑)

後白河法皇 / 鉄五郎 酒井尊之



1、自分自身の光の面、闇の面を教えてください... 光... 情が厚い? 闇... 飲みすぎ??

近衛武智磨 平林鯛一



1、自分自身の光の面、闇の面を教えてください... 光は、人に喜んでもらうことに喜びを感じる。闇は、お酒で忘れ、お酒に負けると反省。

駿河次郎 尾門和也



1、自分自身の光の面、闇の面を教えてください... 光の面... 素面の時。闇の面... お酒を飲んでいるとき。

佐之助 内田勝之



1、自分自身の光の面、闇の面を教えてください... 光の面は、物事をポジティブに捉えようとするところ。闇の面は、友人からたまに腹黒と言われます(笑)

権六 金城真



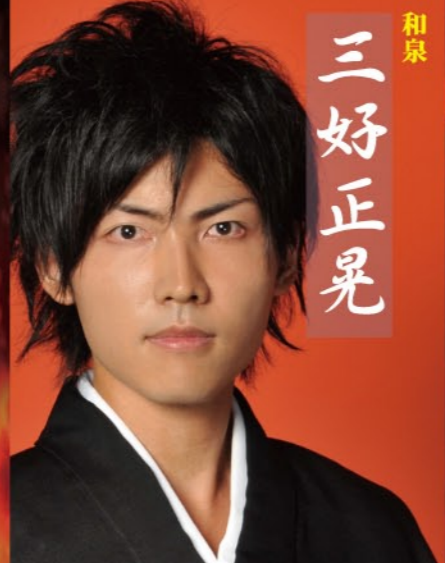
1、自分自身の光の面、闇の面を教えてください... 闇の部分には人を妬む気持ちや嫉妬と、人のものずり欲する強欲。逆に光の部分は人を敬い愛する慈愛の精神。

平蔵 藤島康峻



1、自分自身の光の面、闇の面を教えてください... 光の面は自分が少しも興味を持ったことは全てまっすぐやってみようと思っていて、そして実際にやってみて、興味があることに興味を持って、夢いっばいなど。闇の面は、少しだけ夜に弱いところ。

和泉 三好正晃



1、自分自身の光の面、闇の面を教えてください... 人間誰しも内面に光と闇が同居しているものだと思うのですが、改めての光と闇が自分について何なのかわかんない。正直なところは、つりやした答えはわかりません。強いて言うなら、何かと夢中になっている瞬間が自分自身にとっての光の面なのかもしれない。そして、何かにハマると、かすまもがいてる瞬間が闇の面なのかもしれない。

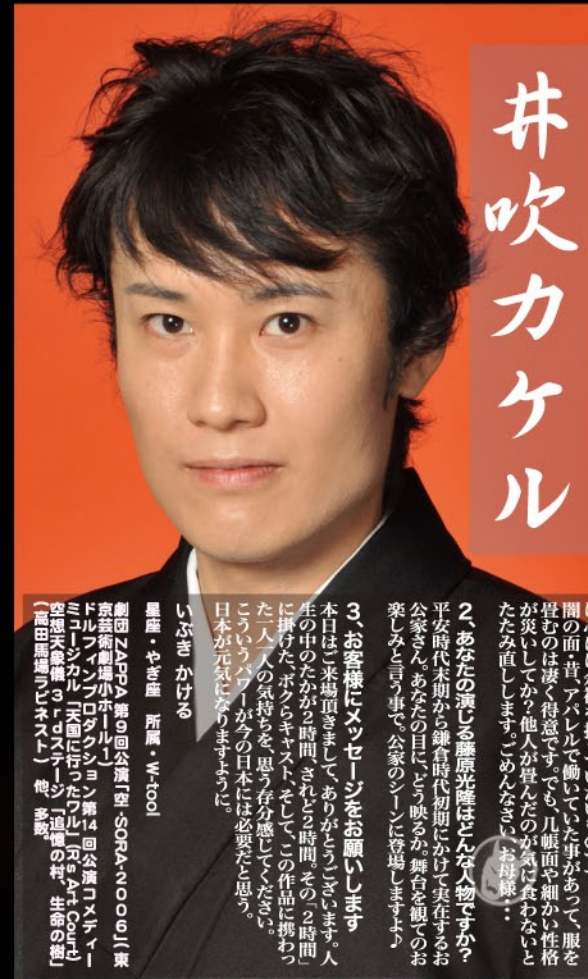
半次 岩坪勇樹



1、自分自身の光の面、闇の面を教えてください... 光の面... 常に笑顔で、心がけ、いること。闇の面... 心がけがたがた、睡眠欲と食欲に負けてしまうこと(多し)



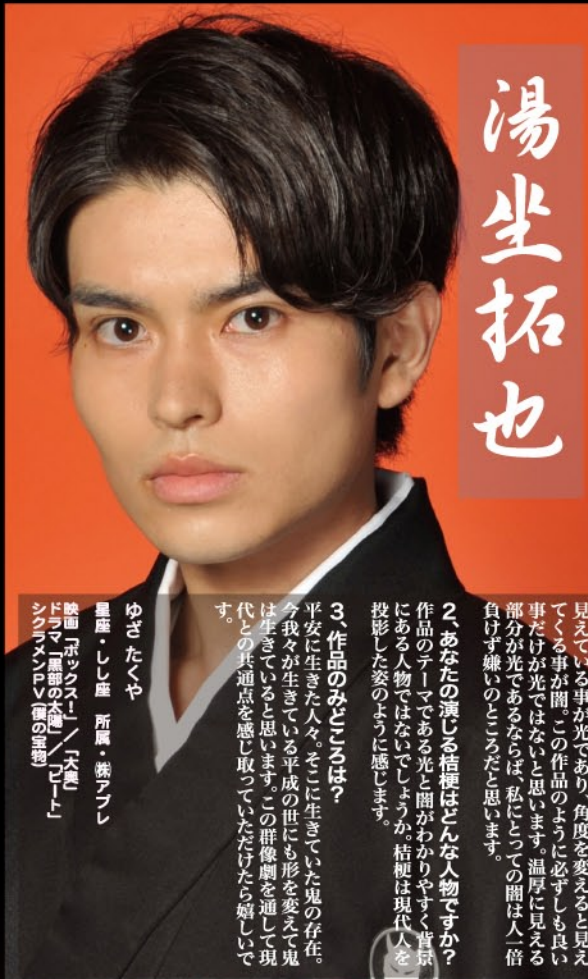
藤原光隆



井吹カケル

1、自分自身の光の面、闇の面を教えてください... 2、あなたの演じる藤原光隆はどんな人物ですか?...

桔梗



湯坐拓也

1、自分自身の光の面、闇の面を教えてください... 2、あなたの演じる桔梗はどんな人物ですか?...

後白河法皇/鉄五郎



山本尚史

1、自分自身の光の面、闇の面を教えてください... 2、あなたの演じる後白河法皇/鉄五郎はどんな人物ですか?...

近衛武智麿



平塚篤史

1、自分自身の光の面、闇の面を教えてください... 2、あなたの演じる近衛武智麿はどんな人物ですか?...

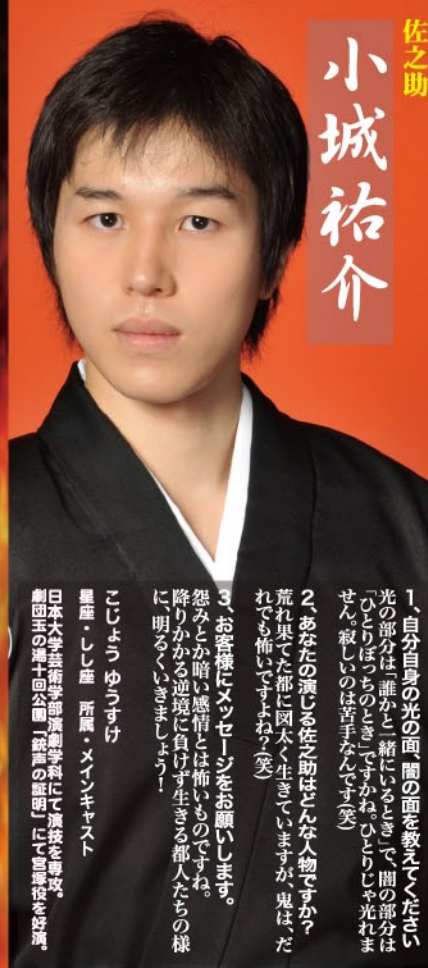
駿河次郎



市原佳祐

1、自分自身の光の面、闇の面を教えてください... 2、あなたの演じる駿河次郎はどんな人物ですか?...

佐之助



小城祐介

1、自分自身の光の面、闇の面を教えてください... 2、あなたの演じる佐之助はどんな人物ですか?...

権六



村上健太郎

1、自分自身の光の面、闇の面を教えてください... 2、あなたの演じる権六はどんな人物ですか?...

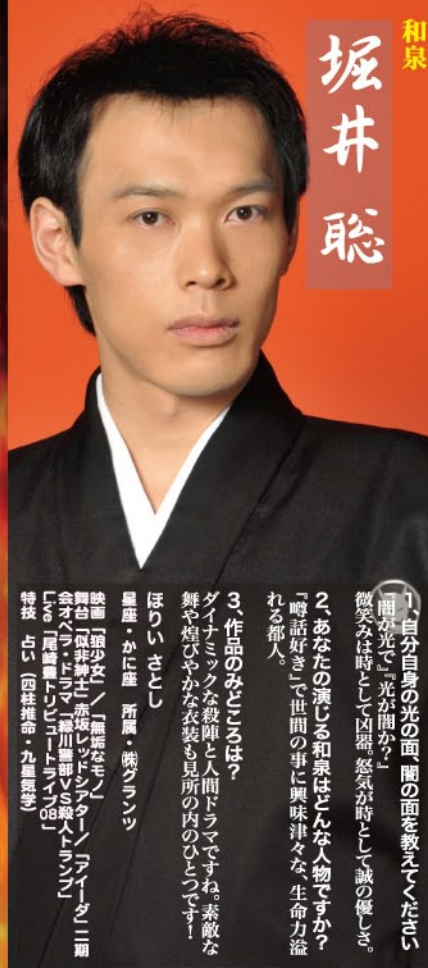
平蔵



鍛形仁

1、自分自身の光の面、闇の面を教えてください... 2、あなたの演じる平蔵はどんな人物ですか?...

和泉



堀井聡

1、自分自身の光の面、闇の面を教えてください... 2、あなたの演じる和泉はどんな人物ですか?...

半次



武井淳史

1、自分自身の光の面、闇の面を教えてください... 2、あなたの演じる半次はどんな人物ですか?...

朝比奈重勝

# 神原利彦



1、自分自身の光の面、闇の面を教えてください

2、あなたの演じる朝比奈重勝はどんな人物ですか？

3、作品のみどころは？

4、お客様にメッセージをお願いします。

「ユーモアのある男で良いんです」と演出家に言われ、重勝の面白さが解りました。全体を締める事も緩める事も出来るのが重勝。皆、本当によく頑張ってきたので、良い引き立てになりたいと思います。

さかきばらとしひこ

星座・しし座

所属・オフィスASOBO / 劇団レッド・フェイス  
18才でパフォーマンスグループ「神楽屋」としてデビュー。その後TBSひんた「カールウォーズ」2「CXS」テレビジョンズペンヤルドラマ「悲しいほどお天竺」で演技力が認められNHK朝の連続テレビ小説「ええにやば」で全国区に。

映画「7月7日晴れ」野獣死すべし「復讐編」  
「武士の魂」(プロデュース主演) や「シネマ」に出演  
シリーズ1〜3 (3のみプロデュース)  
2006年劇団レッド・フェイスを立ち上げ来月平成23年度 第66回 文化庁芸術祭参加作品「喜劇 DOGS」長洲紳士&城本龍雄大騒公演で36公演を敢える。

木曾義仲

# 渡辺裕之



1、自分自身の光の面、闇の面を教えてください

2、あなたの演じる木曾義仲はどんな人物ですか？

3、作品のみどころは？

4、お客様にメッセージをお願いします。

わたなべひろゆき

星座・いて座

所属・ユリイチノ隊  
生まれた時から、写真家の父の被写体になっていた。レンズのこちら側は客でした。自分が被写体となって、感動を味わうことに憧れを傾ける様になったのは当然と思っ。

# ぬばたま京都 金沢紀行



舞台上立つ前、アトリエジメンバーは必ず旅に出る。とてもとても質素な旅。余計なものは全部置いて、大切なものを見つける旅へ…。

九月十四日二十三時。布川準汰、ARCHE、東武志、小林元樹を乗せた車(準汰号)は崇徳院の祀られる京都白峯神宮を目指しBossスタジオ(稲古場)を出発した。

## 今回の鬼は崇徳院！

アイチ「ぬばたまの精進ツアーは、光雲役が崇徳院として書かれているから、香川県の白峰御陵から始まるんだよね。御陵のある場所は、崇徳院が島流しにあつてずっと幽閉されていたところで、あの時、鳥居をくぐって手を合わせた後、みんなしばらく動けなくなつたよね。」

準汰「そうそう、何とも言えない空気で…。恐怖とかではないんだけど、凄く大きな悲しみに覆われた感じだった。」

ア「今回の旅で行った京都の白峰神宮は、明治時代に崇徳院の魂を鎮めるために祀られたところなんだよね。天災や疫病が続くと、崇徳院の怨霊のせいだつて言われ続けて、ようやく明治になって、鎮魂されたんだよ。島流しに会つて以来、やつと京都に戻れたつて言う事。」

準「700年ぐらい、香川で魂が彷徨つてたつてことなんだ。」

東「京都の白峯神宮つて、周りを取り囲む自然が語りかけてくる感じだったよね。あの自然が崇徳院の怒りや悲しみを鎮めてくれたんじゃないかって僕は感じたな。」

小林「そうかもしれないね。」

東「最初の旅では、武智さんも一緒に、義仲寺とか、今井兼平のお墓とかにも行つたよね。」

ア「あの時も、有意義な旅だったね。」

小「そういうえば、今回行つた仁和寺も素晴らしいかつたよね。」

東「うん、崇徳院の弟が住職だつたお寺だよ。」

ア「そうそう。崇徳院の弟の一人の後白河法皇に裏切られて、助けを求めて仁和寺に向かつたらもう一人の弟に捕われてしまつたつていう。」

準「これは(右ページ写真)仁和寺の写真で中庭の造りがほんとに奇麗だつたけど、奥の奥にあつた一つの部屋の前を通つた瞬間、もの凄くゾツとした。」

小「したした。あの部屋は何か違う空気があつたよね。もしかしたら、ここに崇徳院が座つていたのかもつて、リアルに感じられた。僕が演じている(公家)つて、今は存在しない身分だし、どんな生活をしてたのかあまり資料もないし、想像することしかできなかつたけど、仁和寺に入つたら、なんか感じるものがあつたんだよね。公家達つて、こういう場所でのんびり暇をつぶしてたのかもな…とか。」

ア「やつぱり体感つて凄いいね。」

## 源宗家との時間！

ア「源宗家にお会いして話を聞いたじゃない、あの時、瞬間的に、戦さに行く前に陣営で義仲が語っているような感覚に襲われた。芝居では、俺、義仲軍じゃなくて光雲なのにさ(笑)。」

準「宗家は本当に不思議な空気を持つてる方だつたなあ。義仲にも感じられたし、義基にも感じられたし。」



東「宗家が書いている(玉手箱)というブログを読ませてもらったんだけど、もう、感動しちゃつてさ。ぜひ皆に読んでもらいたい。」

ア「すくシンプルな話をされるのに、心の深いところにグツと落ちてくるんだよね。俺さ、宗家の話を聞いていたときに時間の感覚がなくなつてさ。あれ実際、何時間ぐらいい聞いてたんだろう。」

準「4、5時間かな…?。」

ア「そうか…。そんなに長かつたんだ。」

東「俺は、準汰がこちらに会えたのが、この旅の大きな意味だと思うんだよね。だつてなかなか会えない方が、このとき、このタイミングで会えたんだよ、突然連絡が取れて。」

準「僕もそう思う。小林さんと同じように、義仲像とか、義基像が一瞬にして想像を超えてリアルになつたもの。」

小「想像が実感に変わったとき、演技つて凄く変わるよね。」

東「その後、宗家に、石川県の白山神社と富山県の俱利伽羅峠に行つた方がいいと教えて頂いて、急遽、北陸に向かつたんだよね。」

準「白山神社は義仲が白い馬を奉納したと伝えられた場所で、俱利伽羅峠は義仲軍が戦術を駆使して平家軍に勝つた場所。」

ア「俱利伽羅峠の戦いは有名だよ。敵軍より明らかに人数が少なかつた木曾勢が、牛の角に松明をつけて走らせて、物凄い人数に見せかけて、夜襲をかけたので平家方は、びっくりして断崖から転げ落ちたつて言う話の場所。」

準「その後、義仲が戦勝祈願をしたと言われる羽丹生八幡に行つて帰つてきたんだけど、ちょうど木曾軍が辿つた道のりと逆になるのかな。」

ア「そうだね。だけども、東京に戻つてきて感じるのが、自然が創る時間の流れと、人間が創る時間の流れつて、全然違つてこと。朝日が昇つたら起きる、鳥の鳴き声を楽しむ、人が訪ねてくるのを待つ…。こういう本能的な感覚を忘れてたことに気づかされたな。」

東「宗家が書いている(玉手箱)というブログを読ませてもらったんだけど、もう、感動しちゃつてさ。ぜひ皆に読んでもらいたい。」

ア「すくシンプルな話をされるのに、心の深いところにグツと落ちてくるんだよね。俺さ、宗家の話を聞いていたときに時間の感覚がなくなつてさ。あれ実際、何時間ぐらいい聞いてたんだろう。」

準「4、5時間かな…?。」

ア「そうか…。そんなに長かつたんだ。」

東「俺は、準汰がこちらに会えたのが、この旅の大きな意味だと思うんだよね。だつてなかなか会えない方が、このとき、このタイミングで会えたんだよ、突然連絡が取れて。」

準「僕もそう思う。小林さんと同じように、義仲像とか、義基像が一瞬にして想像を超えてリアルになつたもの。」

小「想像が実感に変わったとき、演技つて凄く変わるよね。」

## 旅の一番の収穫は！

東「俺は準汰と長い時間を一緒に過ごして、準汰が義基様に思えてきたところが、一番大きな収穫かな。命を賭けてこの人を守るんだつていう覚悟は、ただの演技じゃ伝わらないからね。本気で準汰のことを(若)と思えなくちゃ絶対に伝わらない。」

ア「そうか。そういう意味では、俺は崇徳院の憤死する程の怒りをまだ理解できていないかも知れない。だから逆に、崇徳院様、俺を呪つてください、つて気持ちなんだよね。そうでもしなきゃ理解できないぐらいの感情だろうなつて思うんだよね。」



小「僕の役は、光にも闇にも行けないけど、光と闇が交差するときに浮かび上がるキラキラ光る埃のような、そんなスパイス的な存在が公家だと自分の中で見つけられて、その感覚を信じられるようになったことが大きいかな。」

ア「正直、実在の人物の想いを背負うことは怖いけど、やるしかないよねこの旅で覚悟ができた。」

準「この旅で自分が感じたことを、どれだけ表現できるかが勝負だなと、今はそう感じてる。」

「ぬばたまの淵に向けてのアトリエジ精進ツアーは、富士山登山から始まり、香川行脚、京都、北陸行脚と続き、そしてこの後ツアーを締めくくる最後の旅、「神奈川足柄通打たれツアー」へ向かつた。旅を通して得た感覚、自然との調和、そして仲間との一体感は、舞台へ臨む何よりの武器。勝負の本番、見届けてください。」